

# Priročnik za servisiranje Dell™ Inspiron™ 1090

[Preden začnete](#)

[Vratca z nalepko](#)

[Tipkovnica](#)

[Sklop naslona za dlani](#)

[Akumulator](#)

[Pomnilniški modul](#)

[Prikliuček napajalnika na](#)

[izmenični tok](#)

[Sklop ventilatorja in](#)

[toplotnega odvoda na](#)

[procesorju](#)

[Brezžična kartica Mini Card](#)

[Sklop trdega diska](#)

[Gumbasta baterija](#)

[Zaslon](#)

[Plošča svetlobnega](#)

[senzorja okolice](#)

[Modul kamere](#)

[Matična plošča](#)




[Pokrovi priključkov](#)

[Zvočniki](#)

[Posodobitev BIOS-a](#)

---

## Opombe, svarila in opozorila

-  **OPOMBA:** OPOMBA označuje pomembne informacije, ki vam pomagajo bolje izkoristiti računalnik.
-  **POZOR:** SVARILLO označuje možnost poškodb strojne opreme ali izgube podatkov, če ne upoštevate navodil.
-  **OPOZORILO:** OPOZORILO označuje možnost poškodb lastnine, osebnih poškodb ali smrti.

---

Informacije v tem dokumentu se lahko spremenijo brez predhodnega obvestila.  
© 2010 Dell Inc. Vse pravice pridržane.

Blagovne znamke uporabljene v tem besedilu: Dell™ in logotip DELL, ter Inspiron™ so blagovne znamke družbe Dell Inc.; Microsoft®, Windows® in Windows logotip gumba start so ali blagovne znamke ali zaščitene blagovne znamke družbe Microsoft Corporation v Združenih državah in/ali drugih državah.

Vsakršno razmnoževanje tega gradiva brez pisnega dovoljenja družbe Dell Inc. je strogo prepovedano.

Regulativni model: P08T

Regulativna vrsta: P08T001

November 2010

Raz. A00

[Nazaj na vsebino](#)

## Plošča svetlobnega senzorja okolice

Priročnik za servisiranje Dell™ Inspiron™ 1090

- [Odstranjevanje plošče svetlobnega senzorja okolice](#)
- [Ponovna namestitev plošče svetlobnega senzorja okolice](#)

**⚠ OPOZORILO:** Predno pričnete z delom v notranjosti računalnika, preberite varnostne informacije, ki so priložene računalniku. Za dodatne informacije o varnem delu obiščite domačo stran za skladnost s predpisi na naslovu [www.dell.com/regulatory\\_compliance](http://www.dell.com/regulatory_compliance).

**⚠ POZOR:** Popravila na računalniku lahko izvaja le pooblaščen serviser. Garancija ne pokriva **škode zaradi servisiranja, ki ga Dell™ ni odobril**.

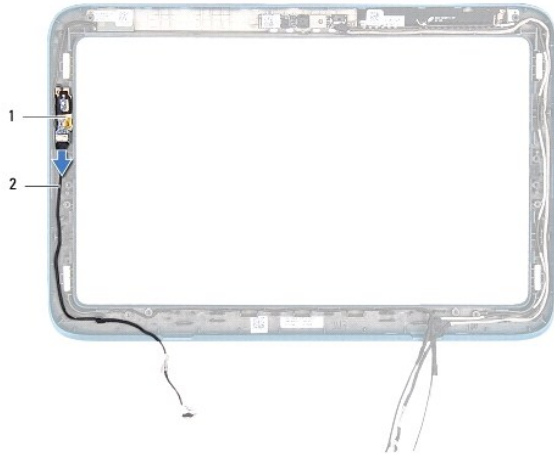
**⚠ POZOR:** Če želite preprečiti elektrostatično razelektritev, uporabite trak za ozemljitev ali se večkrat dotaknite nepobarvane kovinske površine (npr. priključka na računalniku).

**⚠ POZOR:** Če želite preprečiti poškodbe sistemske plošče, odstranite glavno baterijo (glejte [Odstranitev baterije](#)), preden začnete z deli v notranjosti računalnika.

---

## Odstranjevanje plošče svetlobnega senzorja okolice

1. Sledite navodilom v [Preden začnete](#).
2. Odstranite vratca z nalepko (glejte [Odstranitev vratc z nalepko](#)).
3. Odstranite tipkovnico (glejte [Odstranitev tipkovnice](#)).
4. Odstranite sklop naslona za dlani (glejte [Odstranjevanje sklopa naslona za dlani](#)).
5. Odstranite baterijo (glejte [Odstranitev baterije](#)).
6. Odstranite pomnilniški modul (glejte [Odstranjevanje pomnilniškega modula](#)).
7. Odstranite sklop zaslona (glejte [Odstranjevanje sklopa zaslona](#)).
8. Odstranite pokrovčka tečajev (glejte [Odstranjevanje pokrovčkov tečajev](#)).
9. Odstranite okvir zaslona (glejte [Odstranjevanje okvirja zaslona](#)).
10. Odstranite tečaja zaslona (oglejte si [Odstranjevanje tečajev zaslona](#)).
11. Odstranite ploščo zaslona (glejte [Odstranitev ekrana](#)).
12. Odklopite kabel svetlobnega senzorja okolice iz priključka na plošči svetlobnega senzorja okolice.
13. Dvignite ploščo svetlobnega senzorja okolice iz okvirja zaslona.



1	plošča svetlobnega senzorja okolice	2	kabel svetlobnega tipala
---	-------------------------------------	---	--------------------------

## Ponovna namestitev plošče svetlobnega senzorja okolice

1. Sledite navodilom v [Preden začnete](#).
2. Poravnajte ploščo svetlobnega senzorja okolice s poravnalno oznako na okvirju zaslona in jo postavite na mesto.
3. Priklopite kabel svetlobnega senzorja okolice na priključek na plošči svetlobnega senzorja okolice.
4. Ponovno namestite ploščo zaslona (glejte [Namestitev zaslonske plošče](#)).
5. Ponovno namestite tečaja zaslona (glejte [Ponovna namestitev tečajev zaslona](#)).
6. Ponovno namestite okvir zaslona (glejte [Namestitev okvirja zaslona](#)).
7. Ponovno namestite pokrovčka tečajev (glejte [Ponovna namestitev pokrovčkov tečajev](#)).
8. Ponovno namestite sklop zaslona (glejte [Zamenjava sklopa ekrana](#)).
9. Ponovno namestite pomnilniški modul (glejte [Ponovna namestitev pomnilniškega modula](#)).
10. Ponovno namestite baterijo (glejte [Ponovna namestitev baterije](#)).
11. Ponovno namestite sklop naslona za dlani (glejte [Ponovna namestitev sklopa naslona za dlani](#)).
12. Ponovno namestite tipkovnico (glejte [Zamenjava tipkovnice](#)).
13. Ponovno namestite vratca z nalepko (glejte [Ponovna namestitev vratc z nalepko](#)).

**⚠ POZOR:** Preden vklopite računalnik, namestite vse vijake in se prepričajte, da v notranjosti računalnika niso ostali odvečni vijaki. V nasprotnem primeru lahko poškodujete računalnik.

[Nazaj na vsebino](#)

[Nazaj na vsebino](#)

## Akumulator

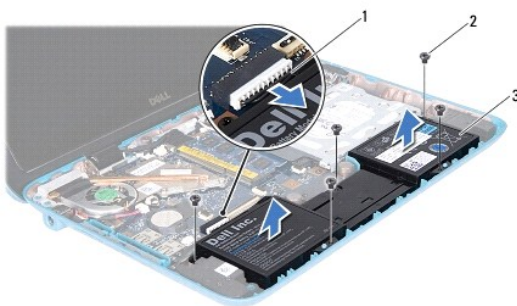
Priročnik za servisiranje Dell™ Inspiron™ 1090

- [Odstranitev akumulatorja](#)
- [Ponovna namestitev akumulatorja](#)

- ⚠ OPOZORILO:** Predno pričnete z delom v notranjosti računalnika, preberite varnostne informacije, ki so priložene računalniku. Za dodatne informacije o varnem delu obiščite domačo stran za skladnost s predpisi na naslovu [www.dell.com/regulatory\\_compliance](http://www.dell.com/regulatory_compliance).
- ⚠ POZOR:** Popravila na računalniku lahko izvaja le pooblaščen serviser. Garancija ne pokriva **škode zaradi servisiranja, ki ga Dell™ ni odobril**.
- ⚠ POZOR:** Če želite preprečiti elektrostatično razelektritev, uporabite trak za ozemljitev ali se večkrat dotaknite nepobarvane kovinske površine (npr. priključka na računalniku).
- ⚠ POZOR:** Uporabljajte samo akumulator, ki je zasnovan za ta računalnik Dell, da ne poškodujete računalnika. Ne uporabljajte akumulatorjev, ki so namenjeni drugim računalnikom Dell.

### Odstranitev akumulatorja

1. Sledite navodilom v [Preden začnete](#).
2. Odstranite vratca z nalepko (glejte [Odstranitev vratc z nalepko](#)).
3. Odstranite tipkovnico (glejte [Odstranitev tipkovnice](#)).
4. Odstranite sklop naslona za dlani (glejte [Odstranjevanje sklopa naslona za dlani](#)).
5. Odklopite kabel akumulatorja iz priključka na matični plošči.
6. Odstranite pet vijakov, s katerimi je akumulator pritrjen na osnovo računalnika.
7. Akumulator dvignite iz osnove računalnika.



1	kabel akumulatorja	2	Vijaki (5)
3	akumulator		

### Ponovna namestitev akumulatorja

1. Sledite navodilom v [Preden začnete](#).
2. Akumulator postavite na osnovo računalnika in ga poravnajte z luknjami za vijake na osnovi računalnika.
3. Ponovno namestite pet vijakov, s katerimi je akumulator pritrjen na osnovo računalnika.

4. Priklopite kabel akumulatorja na priključek na sistemski plošči.
5. Ponovno namestite sklop naslona za dlani (glejte [Ponovna namestitev sklopa naslona za dlani](#)).
6. Ponovno namestite tipkovnico (glejte [Zamenjava tipkovnice](#)).
7. Ponovno namestite vratca z nalepko (glejte [Ponovna namestitev vratc z nalepko](#)).

 **POZOR:** Preden vklopite računalnik, namestite vse vijake in se prepričajte, da v notranjosti računalnika niso ostali odvečni vijaki. V nasprotnem primeru lahko poškodujete računalnik.

---

[Nazaj na vsebino](#)

[Nazaj na vsebino](#)

## Preden začnete

### Priročnik za servisiranje Dell™ Inspiron™ 1090

- [Priporočena orodja](#)
- [Izklop računalnika](#)
- [Preden začnete z delom znotraj računalnika](#)

Ta navodila za uporabo vključujejo postopke za odstranitev in ponovno namestitve komponent v računalnik. Če ni označeno drugače, postopki predpostavljajo, da veljajo naslednji pogoji:

1. da ste opravili korake v [Izklop računalnika](#) in [Preden začnete z delom znotraj računalnika](#).
1. da ste prebrali varnostna navodila, priložena vašemu računalniku.
1. Komponento lahko zamenjate ali - če ste jo kupili posebej - namestite z izvršitvijo postopka odstranitve v obratnem vrstnem redu.

---


## Priporočena orodja


Za postopke, navedene v tem dokumentu, boste verjetno potrebovali naslednja orodja:

1. majhen ploščat izvijač
1. križni izvijač
1. plastično pero
1. program za posodobitev BIOS, ki je na voljo na spletnem mestu [support.dell.com](http://support.dell.com)

---

## Izklop računalnika







 **POZOR:** Preden izklopite računalnik, shranite in zaprite vse odprte datoteke ter zaprite vse odprte programe, da preprečite izgubo podatkov.

1. Shranite in zaprite vse odprte datoteke in zaprite vse odprte programe.
2. Če želite ugasniti operacijski sistem, kliknite **Start**  in nato **Shut Down** (Zaustavitev sistema).
3. Preverite, ali je računalnik izklopljen. Če se računalnik samodejno ni izklopil pri izklopu operacijskega sistema, pritisnite in zadržite gumb za vklop, dokler se računalnik ne izklopi.


---

## Preden začnete z delom znotraj računalnika

Upoštevajte ta varnostna navodila, da zaščitite računalnik pred poškodbami in zagotovite lastno varnost.

-  **OPOZORILO:** Predno pričnete z delom v notranjosti računalnika, preberite varnostne informacije, ki so priložene računalniku. Za dodatne informacije o varnem delu obiščite domačo stran za skladnost s predpisi na naslovu [www.dell.com/regulatory\\_compliance](http://www.dell.com/regulatory_compliance).
-  **POZOR:** Če želite preprečiti elektrostatično razelektritev, uporabite trak za ozemljitev ali se večkrat dotaknite nepobarvane kovinske površine (npr. priključka na računalniku).
-  **POZOR:** Z vsemi deli računalnika in razširitvenimi karticami ravnajte previdno. Ne dotikajte se delov ali stikov na kartici. Kartico prijemajte samo na robovih ali za kovinski nosilec. Komponento, kot je procesor, držite na robovih in za nožice.
-  **POZOR:** Popravila na računalniku lahko izvaja le pooblaščen serviser. Garancija ne pokriva škode zaradi servisiranja, ki ga Dell™ ni odobril.
-  **POZOR:** Ko iztahnete kabel, ne vlecite kabla samega, temveč priključek na njem ali pritrdilno zanko. Nekateri kablji imajo priključek z zaklopnimi jezički; če izklapljate tak kabel, pritisnite na zaklopni jeziček, preden izklopite kabel. Ko izvlečete priključek, poskrbite, da bo poravnana, da se njegovi stiki ne poškodujejo ali zvijejo. Tudi preden priključite kabel, poskrbite, da bodo priključki na obeh straneh pravilno obrnjeni in poravnani.
-  **POZOR:** Preden začnete z delom znotraj računalnika, izvedite naslednje korake, da se izognete poškodovanju računalnika.
  1. Delovna površina mora biti ravna in čista, da s tem preprečite nastanek prask na pokrovu.
  2. Izklopite računalnik (gl. [Izklop računalnika](#)) in vse nanj priključene naprave.

3. Odklopite vaš računalnik in vse priključene naprave z električnih vtičnic.
4. Vse priključene naprave izklopite iz računalnika.
5. Odprite zaslon in pritisnite gumb za vklop, da ozemljite sistemsko ploščo.

 **POZOR:** Preden se dotaknete česarkoli znotraj računalnika, se ozemljite tako, da se dotaknete nebarvane kovinske površine, kot je kovina na zadnji strani računalnika. Med delom se občasno dotaknite nepobarvane kovinske površine, da sprostite statično elektriko, ki lahko poškoduje notranje komponente.

---

[Nazaj na vsebino](#)


[Nazaj na vsebino](#)

## Posodobitev BIOS-a

### Priročnik za servisiranje Dell™ Inspiron™ 1090

Če je na voljo posodobitev ali če menjate sistemsko ploščo, je po potrebi potrebno BIOS posodobiti. Za posodobitev BIOS-a:

1. Vključite računalnik.
2. Pojdite na [support.dell.com/support/downloads](http://support.dell.com/support/downloads).
3. Poiščite posodobitveno datoteko BIOS-a za svoj računalnik:

 **OPOMBA:** Servisna oznaka za računalnik se nahaja na nalepki na spodnji strani računalnika.

Če imate servisno oznako za računalnik:

- a. Kliknite **Enter a Tag** (Vnesi oznako).
- b. Vnesite servisno oznako svojega računalnika v polje **Enter a service tag** (Vnesi servisno oznako), kliknite **Go** (Pojdi) in nadaljujte z [korak 4](#).

Če nimate oznake za storitve za računalnik:

- a. Kliknite **Select Model** (Izberi model).
- b. Izberite tip izdelka v seznamu **Select Your Product Family** (Izberi družino izdelka).
- c. Izberite blagovno znamko izdelka v seznamu **Select Your Product Line** (Izberi vrsto izdelka).
- d. Izberite številko modela izdelka v seznamu **Select Your Product Model** (Izberi model izdelka).

 **OPOMBA:** Če ste izbrali drugačen model in želite začeti ponovno, kliknite **Start Over** (Začni znova) na zgornji desni strani menija.

- e. Kliknite **Confirm** (Potrdi).

4. Na zaslonu se prikaže seznam rezultatov. Kliknite **BIOS**.
5. Kliknite **Download Now** (Prenesi sedaj) za prenos najnovejše datoteke BIOS.  
Prikaže se okno **File Download** (Prenos datoteke).
6. Kliknite **Save** (Shrani), da shranite datoteko na namizje. Datoteka se shrani na namizje.
7. Kliknite **Close** (Zapri), če se prikaže okno **Download Complete** (Prenos je končan).  
Ikona datoteke je na namizju in se imenuje enako kot prenesena datoteka za posodobitev BIOS-a.
8. Dvokliknite ikono datoteke na namizju in sledite navodilom na zaslonu.

---

[Nazaj na vsebino](#)



[Nazaj na vsebino](#)

## Modul kamere

Priročnik za servisiranje Dell™ Inspiron™ 1090

- [Odstranjevanje modula kamere](#)
- [Ponovna namestitev modula kamere](#)

- ⚠ OPOZORILO:** Predno pričnete z delom v notranjosti računalnika, preberite varnostne informacije, ki so priložene računalniku. Za dodatne informacije o varnem delu obiščite domačo stran za skladnost s predpisi na naslovu [www.dell.com/regulatory\\_compliance](http://www.dell.com/regulatory_compliance).
- ⚠ POZOR:** Popravila na računalniku lahko izvaja le pooblaščen serviser. Garancija ne pokriva **škode zaradi servisiranja, ki ga Dell™ ni odobril**.
- ⚠ POZOR:** Če želite preprečiti elektrostatično razelektritev, uporabite trak za ozemljitev ali se večkrat dotaknite nepobarvane kovinske površine (npr. priključka na računalniku).
- ⚠ POZOR:** Če želite preprečiti poškodbe sistemske plošče, odstranite glavni akumulator (glejte [Odstranitev akumulatorja](#)), preden začnete z deli v notranjosti računalnika.
- 

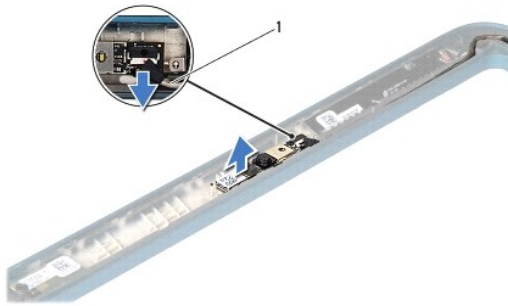
## Odstranjevanje modula kamere

1. Sledite navodilom v [Preden začnete](#).
2. Odstranite vratca z nalepko (glejte [Odstranitev vratc z nalepko](#)).
3. Odstranite tipkovnico (glejte [Odstranitev tipkovnice](#)).
4. Odstranite sklop naslona za dlani (glejte [Odstranjevanje sklopa naslona za dlani](#)).
5. Odstranite akumulator (glejte [Odstranitev akumulatorja](#)).
6. Odstranite pomnilniški modul (glejte [Odstranjevanje pomnilniškega modula](#)).
7. Odstranite sklop zaslona (glejte [Odstranjevanje sklopa zaslona](#)).
8. Odstranite pokrovčka tečajev (glejte [Odstranjevanje pokrovčkov tečajev](#)).
9. Odstranite okvir zaslona (glejte [Odstranjevanje okvira zaslona](#)).
10. Odstranite tečaja zaslona (oglejte si [Odstranjevanje tečajev zaslona](#)).
11. Odstranite ploščo zaslona (glejte [Odstranitev ekrana](#)).



1 Modul kamere

12. Zabeležite si postavitev kablov kamere in jo odklopite s priključka na modulu kamere.
13. Modul kamere dvignite z okvira zaslona.



1 Kabel kamere

---

## Ponovna namestitev modula kamere

1. Sledite navodilom v [Preden začnete](#).
2. Modul kamere namestite s pomočjo izravnalnih linij na hrbtnem pokrovu zaslona.
3. Kabel kamere priključite na priključek na modulu kamere.
4. Ponovno namestite ploščo zaslona (glejte [Namestitev zaslonске ploščice](#)).
5. Ponovno namestite tečaja zaslona (glejte [Ponovna namestitev tečajev zaslona](#)).
6. Ponovno namestite okvir zaslona (glejte [Namestitev okvira zaslona](#)).
7. Ponovno namestite pokrovčka tečajev (glejte [Ponovna namestitev pokrovčkov tečajev](#)).
8. Ponovno namestite sklop zaslona (glejte [Zamenjava sklopa ekrana](#)).
9. Ponovno namestite pomnilniški modul (glejte [Ponovna namestitev pomnilniškega modula](#)).
10. Ponovno namestite akumulator (glejte [Ponovna namestitev akumulatorja](#)).
11. Ponovno namestite sklop naslona za dlani (glejte [Ponovna namestitev sklopa naslona za dlani](#)).
12. Ponovno namestite tipkovnico (glejte [Zamenjava tipkovnice](#)).
13. Ponovno namestite vratca z nalepko (glejte [Ponovna namestitev vratc z nalepko](#)).

**⚠ POZOR:** Preden vklopite računalnik, namestite vse vijake in se prepričajte, da v notranjosti računalnika niso ostali odvečni vijaki. V nasprotnem primeru lahko poškodujete računalnik.

---

[Nazaj na vsebino](#)

[Nazaj na vsebino](#)

## Gumbasta baterija

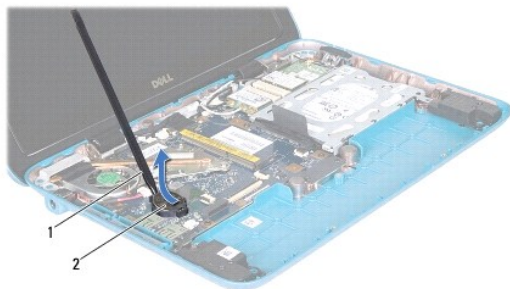
Priročnik za servisiranje Dell™ Inspiron™ 1090

- [Odstranitev gumbaste baterije](#)
- [Ponovna namestitev gumbaste baterije](#)

- ⚠ OPOZORILO:** Predno pričnete z delom v notranjosti računalnika, preberite varnostne informacije, ki so priložene računalniku. Za dodatne informacije o varnem delu obiščite domačo stran za skladnost s predpisi na naslovu [www.dell.com/regulatory\\_compliance](http://www.dell.com/regulatory_compliance).
- ⚠ POZOR:** Popravila na računalniku lahko izvaja le pooblaščen serviser. Garancija ne pokriva **škode zaradi servisiranja, ki ga Dell™ ni odobril**.
- ⚠ POZOR:** Če želite preprečiti elektrostatično razelektritev, uporabite trak za ozemljitev ali se večkrat dotaknite nepobarvane kovinske površine (npr. priključka na računalniku).
- ⚠ POZOR:** Če želite preprečiti poškodbe sistemske plošče, odstranite glavni akumulator (glejte [Odstranitev akumulatorja](#)), preden začnete z deli v notranjosti računalnika.
- 

### Odstranitev gumbaste baterije

1. Sledite navodilom v [Preden začnete](#).
2. Odstranite vratca z nalepko (glejte [Odstranitev vratc z nalepko](#)).
3. Odstranite tipkovnico (glejte [Odstranitev tipkovnice](#)).
4. Odstranite sklop naslona za dlani (glejte [Odstranjevanje sklopa naslona za dlani](#)).
5. Odstranite akumulator (glejte [Odstranitev akumulatorja](#)).
6. Odstranite pomnilniški modul (glejte [Odstranjevanje pomnilniškega modula](#)).
7. S plastično konico dvignite gumbasto baterijo iz ležišča na sistemski plošči.
8. Dvignite gumbasto baterijo iz podnožja sistemske plošče.



1	Plastično pero	2	Gumbasta baterija
---	----------------	---	-------------------

---

### Ponovna namestitev gumbaste baterije

1. Sledite navodilom v [Preden začnete](#).
2. S pozitivno stranjo navzgor potisnite gumbasto baterijo v ležišče na sistemski plošči.

3. Ponovno namestite pomnilniški modul (glejte [Ponovna namestitev pomnilniškega modula](#)).
4. Ponovno namestite akumulator (glejte [Ponovna namestitev akumulatorja](#)).
5. Ponovno namestite sklop naslona za dlani (glejte [Ponovna namestitev sklopa naslona za dlani](#)).
6. Ponovno namestite tipkovnico (glejte [Zamenjava tipkovnice](#)).
7. Ponovno namestite vratca z nalepko (glejte [Ponovna namestitev vratc z nalepko](#)).

 **POZOR:** Preden vklopite računalnik, namestite vse vijake in se prepričajte, da v notranjosti računalnika niso ostali odvečni vijaki. V nasprotnem primeru lahko poškodujete računalnik.

---

[Nazaj na vsebino](#)

[Nazaj na vsebino](#)

## Priključek napajalnika na izmenični tok

Priročnik za servisiranje Dell™ Inspiron™ 1090

- [Odstranjevanje priključka napajalnika na izmenični tok](#)
- [Ponovna namestitev priključka napajalnika na izmenični tok](#)

**⚠ OPOZORILO:** Predno pričnete z delom v notranjosti računalnika, preberite varnostne informacije, ki so priložene računalniku. Za dodatne informacije o varnem delu obiščite domačo stran za skladnost s predpisi na naslovu [www.dell.com/regulatory\\_compliance](http://www.dell.com/regulatory_compliance).

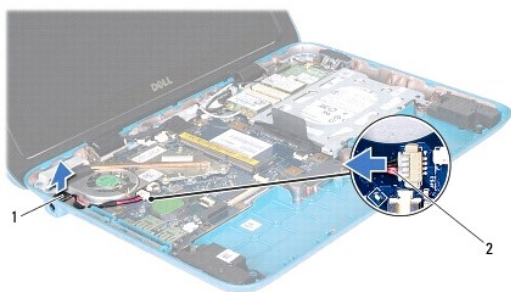
**⚠ POZOR:** Popravila na računalniku lahko izvaja le pooblaščen serviser. Garancija ne pokriva **škode zaradi servisiranja, ki ga Dell™ ni odobril**.

**⚠ POZOR:** Če želite preprečiti elektrostatično razelektritev, uporabite trak za ozemljitev ali se večkrat dotaknite nepobarvane kovinske površine (npr. priključka na računalniku).

**⚠ POZOR:** Če želite preprečiti poškodbe sistemske plošče, odstranite glavni akumulator (glejte [Odstranitev akumulatorja](#)), preden začnete z deli v notranjosti računalnika.

## Odstranjevanje priključka napajalnika na izmenični tok

1. Sledite navodilom v [Preden začnete](#).
2. Odstranite vratca z nalepko (glejte [Odstranitev vratc z nalepko](#)).
3. Odstranite tipkovnico (glejte [Odstranitev tipkovnice](#)).
4. Odstranite sklop naslona za dlani (glejte [Odstranjevanje sklopa naslona za dlani](#)).
5. Odstranite akumulator (glejte [Odstranitev akumulatorja](#)).
6. Odstranite pomnilniški modul (glejte [Odstranjevanje pomnilniškega modula](#)).
7. Kabel napajalnika odklopite iz priključka na sistemski plošči.
8. Zabeležite si kabelsko napeljavo napajalnika na izmenični tok in kabel odstranite iz vodil.
9. Priključek napajalnika na izmenični tok dvignite s sistemske plošče.



1	Priključek napajalnika na izmenični tok	2	Priključni kabel napajalnika na izmenični tok
---	---	---	---

## Ponovna namestitev priključka napajalnika na izmenični tok

1. Sledite navodilom v [Preden začnete](#).
2. Priključek napajalnika namestite v ohišje računalnika.

3. Napeljite kabel napajalnika po vodilu za napeljavo.
4. Kabel priključka napajalnika priklopite na priključek na sistemski plošči.
5. Ponovno namestite pomnilniški modul (glejte [Ponovna namestitev pomnilniškega modula](#)).
6. Ponovno namestite akumulator (glejte [Ponovna namestitev akumulatorja](#)).
7. Ponovno namestite sklop naslona za dlani (glejte [Ponovna namestitev sklopa naslona za dlani](#)).
8. Ponovno namestite tipkovnico (glejte [Zamenjava tipkovnice](#)).
9. Ponovno namestite vratca z nalepko (glejte [Ponovna namestitev vratc z nalepko](#)).

 **POZOR:** Preden vklopite računalnik, namestite vse vijake in se prepričajte, da v notranjosti računalnika niso ostali odvečni vijaki. V nasprotnem primeru lahko poškodujete računalnik.

---





[Nazaj na vsebino](#)

[Nazaj na vsebino](#)

## Zaslon

### Priročnik za servisiranje Dell™ Inspiron™ 1090

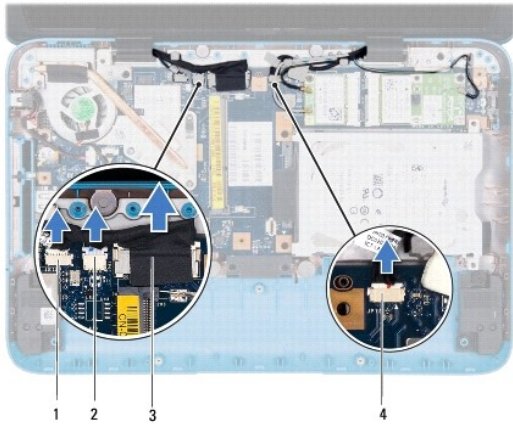
- [Sklop zaslona](#)
- [Pokrovčka tečajev](#)
- [Okvir zaslona](#)
- [Tečaja zaslona](#)
- [Plošča zaslona](#)
- [Kabel zaslona](#)

-  **OPOZORILO:** Predno pričnete z delom v notranjosti računalnika, preberite varnostne informacije, ki so priložene računalniku. Za dodatne informacije o varnem delu obiščite domačo stran za skladnost s predpisi na naslovu [www.dell.com/regulatory\\_compliance](http://www.dell.com/regulatory_compliance).
-  **POZOR:** Popravila na računalniku lahko izvaja le pooblaščen serviser. Garancija ne pokriva **škode zaradi servisiranja, ki ga Dell™ ni odobril**.
-  **POZOR:** Če želite preprečiti elektrostatično razelektritev, uporabite trak za ozemljitev ali se večkrat dotaknite nepobarvane kovinske površine (npr. priključka na računalniku).
-  **POZOR:** Če želite preprečiti poškodbe sistemske plošče, odstranite glavni akumulator (glejte [Odstranitev akumulatorja](#)), preden začnete z deli v notranjosti računalnika.
- 

## Sklop zaslona

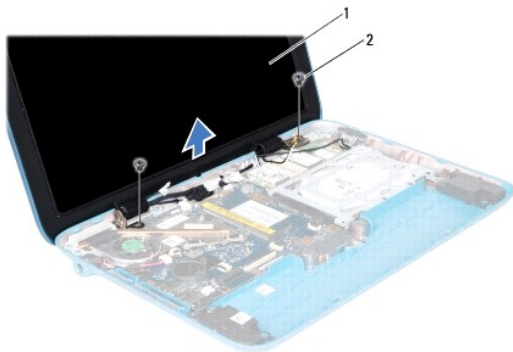
### Odstranjevanje sklopa zaslona

1. Sledite navodilom v [Preden začnete](#).
2. Odstranite vratca z nalepko (glejte [Odstranitev vratc z nalepko](#)).
3. Odstranite tipkovnico (glejte [Odstranitev tipkovnice](#)).
4. Odstranite sklop naslona za dlani (glejte [Odstranjevanje sklopa naslona za dlani](#)).
5. Odstranite akumulator (glejte [Odstranitev akumulatorja](#)).
6. Odstranite pomnilniški modul (glejte [Odstranjevanje pomnilniškega modula](#)).
7. Odklopite antenska kabla s kartice Mini-Card.
8. Odklopite kabel svetlobnega tipala okolice, kabel zaslona na dotik, kabel zaslona in kabel kamere iz njihovih priključkov na sistemski plošči.
9. Zabeležite si potek kabla svetlobnega tipala okolice, kabla zaslona na dotik, kabla zaslona in kabla kamere in jih odstranite iz njihovih vodil.
10. Zabeležite si kabelsko napeljavo za anteno kartice Mini-Card in kable odstranite iz vodil.



1	priključek kabla svetlobnega senzorja okolice	2	Priključek kabla zaslona na dotik
3	Kabel zaslona	4	Priključek kabla kamere

11. Odstranite vijaka, ki pritrjujeta sklop zaslona na osnovo računalnika.
12. Sklop zaslona dvignite z osnovne plošče računalnika.



1	Sklop zaslona	2	Vijaka (2)
---	---------------	---	------------

## Zamenjava sklopa ekrana

1. Sledite navodilom v [Preden začnete](#).
2. Postavite sklop zaslona na položaj in ponovno namestite dva vijaka, s katerima je sklop pritrjen na osnovo računalnika.
3. Povlecite kabel svetlobnega tipala okolice, kabel zaslona na dotik, kabel zaslona in kabel kamere skozi vodila za napeljavo.
4. Priključite kabel svetlobnega tipala okolice, kabel zaslona na dotik, kabel zaslona in kabel kamere iz njihovih priključkov na sistemski plošči.
5. Kable za anteno kartice Mini-Card speljite skozi vodila.
6. Na kartico Mini-Card na računalniku priključite ustrezna antenska kabla (glejte ).
7. Ponovno namestite pomnilniški modul (glejte [Ponovna namestitev pomnilniškega modula](#)).
8. Ponovno namestite akumulator (glejte [Ponovna namestitev akumulatorja](#)).



9. Ponovno namestite sklop naslona za dlani (glejte [Ponovna namestitev sklopa naslona za dlani](#)).
10. Ponovno namestite tipkovnico (glejte [Zamenjava tipkovnice](#)).
11. Ponovno namestite vratca z nalepko (glejte [Ponovna namestitev vratc z nalepko](#)).

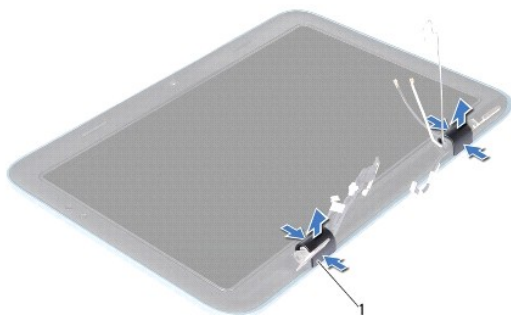
**△ POZOR:** Preden vklopite računalnik, namestite vse vijake in se prepričajte, da v notranjosti računalnika niso ostali odvečni vijaki. V nasprotnem primeru lahko poškodujete računalnik.

---

## Pokrovčka tečajev

### Odstranjevanje pokrovčkov tečajev

1. Sledite navodilom v [Preden začnete](#).
2. Odstranite sklop zaslona (glejte [Odstranjevanje sklopa zaslona](#)).
3. Pritisnite in dvignite pokrove tečajev za sprostitev zatičev pokrovov tečajev z okvirja zaslona. Zabeležite potek kablov, ki so napeljeni pod pokrovi tečajev.



1 pokrovčka tečajev (2)

### Ponovna namestitev pokrovčkov tečajev

1. Postavite kable na položaj čez tečaje zaslona.
2. Postavite pokrove tečajev na položaj ter jih potisnite na mesto.
3. Ponovno namestite sklop zaslona (glejte [Zamenjava sklopa ekrana](#)).

**△ POZOR:** Preden vklopite računalnik, namestite vse vijake in se prepričajte, da v notranjosti računalnika niso ostali odvečni vijaki. V nasprotnem primeru lahko poškodujete računalnik.

---

## Okvir zaslona

### Odstranjevanje okvirja zaslona

1. Sledite navodilom v [Preden začnete](#).
2. Odstranite sklop zaslona (glejte [Odstranjevanje sklopa zaslona](#)).
3. Odstranite pokrovčka tečajev (glejte [Odstranjevanje pokrovčkov tečajev](#)).

**⚠ POZOR:** Okvir zaslona je izjemno krhek. Pri odstranjevanju bodite pazljivi, da okvira ne poškodujete okvirja zaslona.

4. Z uporabo plastičnega peresa, previdno potisnite v notranji rob okvir zaslona in ga odstranite s sklopa zaslona.



1	okvir zaslona	2	Plastično pero
3	sklop zaslona		

5. Okvir zaslona dvignite in odstranite s sklopa zaslona.

## Namestitev okvirja zaslona

1. Sledite navodilom v [Preden začnete](#).
2. Poravnajte okvir zaslona s ploščo zaslona in ga nežno potisnite, da se zaskoči.
3. Ponovno namestite pokrovčka tečajev (glejte [Ponovna namestitev pokrovčkov tečajev](#)).
4. Ponovno namestite sklop zaslona (glejte [Zamenjava sklopa ekrana](#)).

**⚠ POZOR:** Preden vklopite računalnik, namestite vse vijake in se prepričajte, da v notranjosti računalnika niso ostali odvečni vijaki. V nasprotnem primeru lahko poškodujete računalnik.

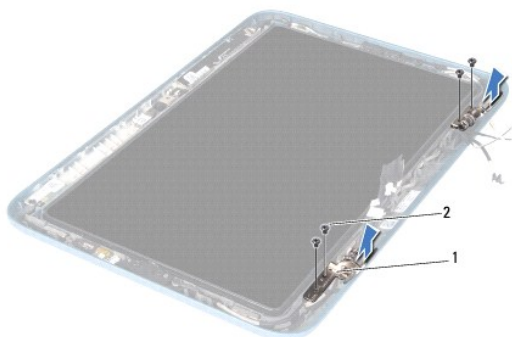
---

## Tečaja zaslona

### Odstranjevanje tečajev zaslona

1. Sledite navodilom v [Preden začnete](#).
2. Odstranite sklop zaslona (glejte [Odstranjevanje sklopa zaslona](#)).
3. Odstranite pokrovčka tečajev (glejte [Odstranjevanje pokrovčkov tečajev](#)).
4. Odstranite okvir zaslona (glejte [Odstranjevanje okvirja zaslona](#)).

5. Zabeležite potek kabla svetlobnega senzorja okolice, kabla zaslona na dotik, kabla zaslona in kabla kamere.
6. Odstranite štiri vijake (dva na vsakem tečaju zaslona), ki pritrjujejo tečaje na okvir zaslona.
7. Tečaje zaslona dvignite in odstranite s sklopa zaslona.



1	tečaja zaslona (2)	2	Vijaki (4)
---	--------------------	---	------------

## Ponovna namestitvev tečajev zaslona

1. Sledite navodilom v [Preden začnete](#).
2. Povlecite kabel svetlobnega tipala okolice, kabel zaslona na dotik, kabel zaslona in kabel kamere skozi vodila za napeljavo.
3. Uporabite poravnalne linije na okvirju zaslona, da postavite tečaje zaslona na mesto.
4. Ponovno privijte štiri vijake (dva na vsakem tečaju zaslona), ki pritrjujejo tečaje na okvir zaslona.
5. Ponovno namestite okvir zaslona (glejte [Namestitvev okvirja zaslona](#)).
6. Ponovno namestite pokrovčka tečajev (glejte [Ponovna namestitvev pokrovčkov tečajev](#)).
7. Ponovno namestite sklop zaslona (glejte [Zamenjava sklopa ekrana](#)).

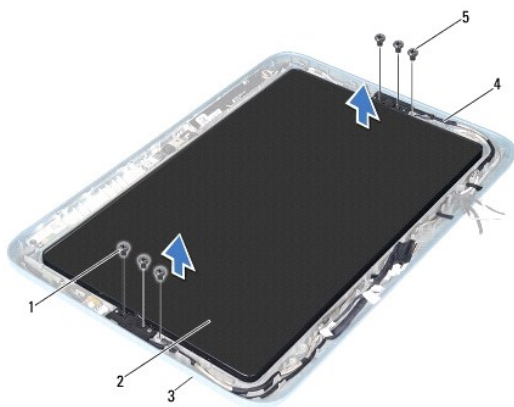
**⚠ POZOR:** Preden vklopíte računalnik, namestite vse vijake in se prepričajte, da v notranjosti računalnika niso ostali odvečni vijaki. V nasprotnem primeru lahko poškodujete računalnik.

## Plošča zaslona

### Odstranitev ekrana

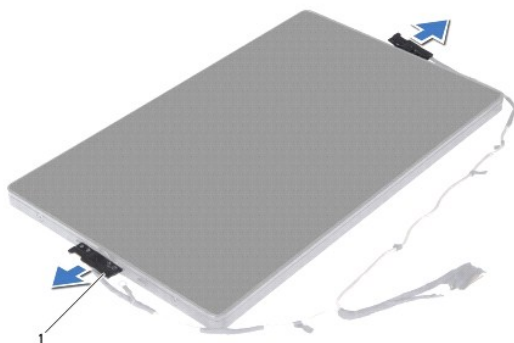
1. Sledite navodilom v [Preden začnete](#).
2. Odstranite sklop zaslona (glejte [Odstranjevanje sklopa zaslona](#)).
3. Odstranite pokrovčka tečajev (glejte [Odstranjevanje pokrovčkov tečajev](#)).
4. Odstranite okvir zaslona (glejte [Odstranjevanje okvirja zaslona](#)).
5. Odstranite tečaja zaslona (oglejte si [Odstranjevanje tečajev zaslona](#)).

6. Odstranite šest vijakov, s katerimi je plošča zaslona pritrjena na osnovo zaslona.
7. Zabeležite potek kabla zaslona in ga odstranite iz vodila.



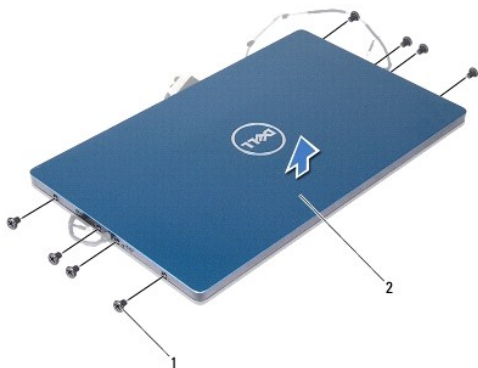
1	Vijaki (4)	2	Zaslonska plošča
3	okvir zaslona	4	Kabel zaslona
5	vijaka za ozemljitev kabla zaslona (2)		

8. Odstranite dva nosilca tečajev zaslonske plošče iz zaslonske plošče.



1	nosilca plošče zaslona (2)
---	----------------------------

9. Odstranite osem vijakov, ki pritrjujejo pokrov zaslona na ploščo zaslona.
10. S konicami prstov previdno povlecite pokrov zaslona in odstranite pokrov z zaslonske plošče.



1	Vijaki (8)	2	hrbtni pokrov zaslona
---	------------	---	-----------------------

## Namestitev zaslonske plošče

1. Sledite navodilom v [Preden začnete](#).
2. Poravnajte pokrov zaslona s ploščo zaslona in jo namestite na mesto.
3. Ponovno privijte osem vijakov, ki pritrjujejo pokrov zaslona na ploščo zaslona.
4. Ponovno namestite nosilce tečajev plošče zaslona.
5. Poravnajte luknje na nosilcih tečajev plošče zaslona z vodili na okvirju zaslona in jih postavite na mesto.
6. Kabel zaslona speljite skozi vodila.
7. Ponovno namestite šest vijakov, s katerimi je plošča zaslona pritrjena na osnovo zaslona.
8. Ponovno namestite tečaja zaslona (glejte [Ponovna namestitev tečajev zaslona](#)).
9. Ponovno namestite okvir zaslona (glejte [Namestitev okvirja zaslona](#)).
10. Ponovno namestite pokrovčka tečajev (glejte [Ponovna namestitev pokrovčkov tečajev](#)).
11. Ponovno namestite sklop zaslona (glejte [Zamenjava sklopa ekrana](#)).

**POZOR:** Preden vklopite računalnik, namestite vse vijake in se prepričajte, da v notranjosti računalnika niso ostali odvečni vijaki. V nasprotnem primeru lahko poškodujete računalnik.

## Kabel zaslona

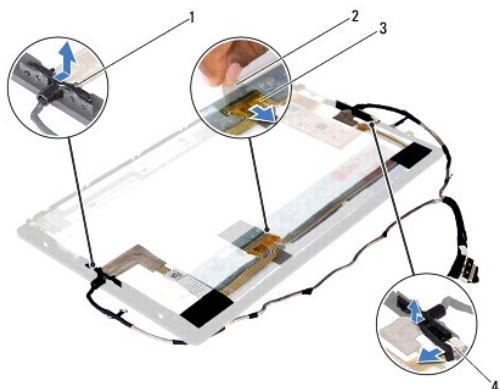
### Odstranjevanje kabla zaslona

1. Sledite navodilom v [Preden začnete](#).
2. Odstranite sklop zaslona (glejte [Odstranjevanje sklopa zaslona](#)).
3. Odstranite pokrovčka tečajev (glejte [Odstranjevanje pokrovčkov tečajev](#)).
4. Odstranite okvir zaslona (glejte [Odstranjevanje okvirja zaslona](#)).

5. Odstranite tečaja zaslona (oglejte si [Odstranjevanje tečajev zaslona](#)).
6. Odstranite ploščo zaslona (glejte [Odstranitev ekrana](#)).
7. Obrnite zaslonsko ploščo.
8. Odklopite kabel zaslona na dotik iz priključka na plošči zaslona.

**⚠ POZOR:** Dva tečaja plošče zaslona sta del kabla in ju ni mogoče ločeno odstraniti.

9. Potisnite tečaje plošče zaslona ven, da sprostite zavihke na tečajih iz rež na plošči zaslona.
10. Dvignite tečaje plošče zaslona in povlecite zavihek, da odklopite kabel zaslona iz priključka na plošči zaslona.



1	tečaja plošče zaslona (2)	2	Jeziček
3	Kabel zaslona	4	Priključek kabla zaslona na dotik

11. Kabel zaslona previdno odlepate s plošče zaslona.

## Ponovna namestitev kabla zaslona

1. Sledite navodilom v [Preden začnete](#).
2. Potisnite zavihke na tečajih plošče zaslona v reže na plošči zaslona in postavite tečaje na mesto.
3. Priklopite kabel zaslona in kabel zaslona na dotik na priključke na plošči zaslona.
4. Obrnite zaslonsko ploščo.
5. Ponovno namestite ploščo zaslona (glejte [Namestitev zaslonske plošče](#)).
6. Ponovno namestite tečaja zaslona (glejte [Ponovna namestitev tečajev zaslona](#)).
7. Ponovno namestite okvir zaslona (glejte [Namestitev okvirja zaslona](#)).
8. Ponovno namestite pokrovčka tečajev (glejte [Ponovna namestitev pokrovčkov tečajev](#)).
9. Ponovno namestite sklop zaslona ([Zamenjava sklopa ekrana](#)).

△ **POZOR:** Preden vklopite računalnik, namestite vse vijake in se prepričajte, da v notranjosti računalnika niso ostali odvečni vijaki. V nasprotnem primeru lahko poškodujete računalnik.

---

[Nazaj na vsebino](#)

[Nazaj na vsebino](#)

## Sklop trdega diska

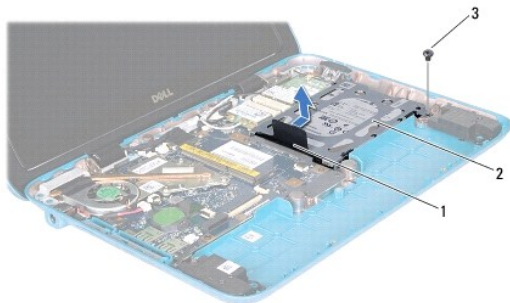
Priročnik za servisiranje Dell™ Inspiron™ 1090

- [Odstranjevanje sklopa nosilca trdega diska](#)
- [Zamenjava sklopa trdega diska](#)

- ⚠ **OPOZORILO:** Predno pričnete z delom v notranjosti računalnika, preberite varnostne informacije, ki so priložene računalniku. Za dodatne informacije o varnem delu obiščite domačo stran za skladnost s predpisi na naslovu [www.dell.com/regulatory\\_compliance](http://www.dell.com/regulatory_compliance).
- ⚠ **OPOZORILO:** Če trdi disk vzamete iz računalnika, ko je pogon vroč, se ne dotikajte kovinskega ohišja trdega diska.
- ⚠ **POZOR:** Popravila na računalniku lahko izvaja le pooblaščen serviser. Garancija ne pokriva škode zaradi servisiranja, ki ga Dell™ ni odobril.
- ⚠ **POZOR:** Če želite preprečiti elektrostatično razelektritev, uporabite trak za ozemljitev ali se večkrat dotaknite nepobarvane kovinske površine (npr. priključka na računalniku).
- ⚠ **POZOR:** Če želite preprečiti poškodbe sistemske plošče, odstranite glavni akumulator (glejte [Odstranitev akumulatorja](#)), preden začnete z deli v notranjosti računalnika.
- ⚠ **POZOR:** Pred odstranjevanjem sklopa trdega diska izklopite računalnik (glejte [Izklop računalnika](#)), da preprečite izgubo podatkov. Trdega diska ne odstranjujte, ko je računalnik prižgan ali v stanju spanja.
- ⚠ **POZOR:** Trdi diski do izredno krhki. Kadar delate z njimi, bodite zelo previdni.
- 🔧 **OPOMBA:** Dell ne jamči združljivosti in ne nudi podpore za trde diske proizvajalca, ki ni Dell.
- 🔧 **OPOMBA:** Če nameščate trdi disk proizvajalca, ki ni Dell, morate namestiti operacijski sistem, gonilnike in pripomočke novega trdega diska.

## Odstranjevanje sklopa nosilca trdega diska

1. Sledite navodilom v [Preden začnete](#).
2. Odstranite vratca z nalepko (glejte [Odstranitev vratc z nalepko](#)).
3. Odstranite tipkovnico (glejte [Odstranitev tipkovnice](#)).
4. Odstranite sklop naslona za dlani (glejte [Odstranjevanje sklopa naslona za dlani](#)).
5. Odstranite akumulator (glejte [Odstranitev akumulatorja](#)).
6. Odstranite pomnilniški modul (glejte [Odstranjevanje pomnilniškega modula](#)).
7. Odstranite vijak, s katerim je sklop trdega diska pritrjen na osnovo računalnika.
8. S pomočjo pritrdilne zanke, potisnite trdi disk desno, da bi odklopili sklop trdega diska od priključka na sistemski plošči.
9. Sklop trdega diska dvignite iz ohišja računalnika.





1	Jeziček	2	Sklop trdega diska
3	Vijak		

10. Odstranite štiri vijake, s katerimi je trdi disk pritrjen na nosilec trdega diska.

11. Odstranite nosilec trdega diska s trdega diska.



1	Nosilec trdega diska	2	Vijaki (4)
---	----------------------	---	------------

## Zamenjava sklopa trdega diska

1. Sledite navodilom v [Preden začnete](#).

2. Nov trdi disk vzemite iz embalaže.

Originalno embalažo shranite za shranjevanje ali pošiljanje trdega diska.

3. Trdi disk postavite v ležišče trdega diska.

4. Ponovno namestite štiri vijake, s katerimi je trdi disk pritrjen na nosilec trdega diska.

5. Sklop trdega diska namestite v ohišje računalnika.

6. Sklop trdega diska potisnite v levo, da ga povežete s priključkom na sistemski plošči.

7. Namestite vijak, s katerim je pritrjen sklop trdega diska na osnovo računalnika.

8. Ponovno namestite pomnilniški modul (glejte [Ponovna namestitev pomnilniškega modula](#)).

9. Ponovno namestite akumulator (glejte [Ponovna namestitev akumulatorja](#)).

10. Ponovno namestite sklop naslona za dlani (glejte [Ponovna namestitev sklopa naslona za dlani](#)).

11. Ponovno namestite tipkovnico (glejte [Zamenjava tipkovnice](#)).

12. Ponovno namestite vratca z nalepko (glejte [Ponovna namestitev vratc z nalepko](#)).

**⚠ POZOR:** Preden vklopíte računalnik, namestite vse vijake in se prepričajte, da v notranjosti računalnika niso ostali odvečni vijaki. V nasprotnem primeru lahko poškodujete računalnik.

[Nazaj na vsebino](#)

[Nazaj na vsebino](#)

## Sklop ventilatorja in toplotnega odvoda na procesorju

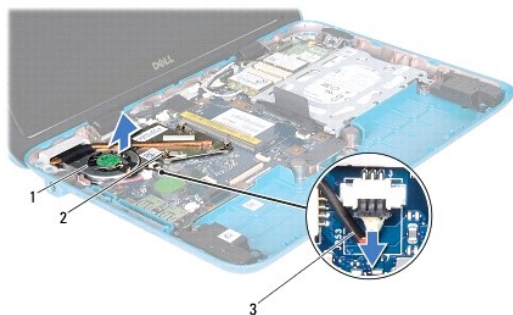
Priročnik za servisiranje Dell™ Inspiron™ 1090

- [Odstranjevanje sklopa ventilatorja in toplotnega odvoda na procesorju](#)
- [Ponovna namestitev sklopa ventilatorja in toplotnega odvoda na procesorju](#)

- ⚠ **WARNING:** Predno pričnete z delom v notranjosti računalnika, preberite varnostne informacije, ki so priložene računalniku. Za dodatne informacije o varnem delu obiščite domačo stran za skladnost s predpisi na naslovu [www.dell.com/regulatory\\_compliance](http://www.dell.com/regulatory_compliance).
- ⚠ **WARNING:** Če hladilno rebro procesorja iz računalnika odstranjujete, ko je še vroče, se ne dotikajte kovinskega ohišja hladilnega telesa procesorja.
- ⚠ **POZOR:** Popravila na računalniku lahko izvaja le pooblaščen serviser. Garancija ne pokriva **škode zaradi servisiranja, ki ga Dell™ ni odobrila**.
- ⚠ **POZOR:** Če želite preprečiti elektrostatično razelektritev, uporabite trak za ozemljitev ali se večkrat dotaknite nepobarvane kovinske površine (npr. priključka na računalniku).
- ⚠ **POZOR:** Če želite preprečiti poškodbe sistemske plošče, odstranite glavni akumulator (glejte [Odstranitev akumulatorja](#)), preden začnete z deli v notranjosti računalnika.


## Odstranjevanje sklopa ventilatorja in toplotnega odvoda na procesorju

1. Sledite navodilom v [Preden začnete](#).
2. Odstranite vratca z nalepko (glejte [Odstranitev vratc z nalepko](#)).
3. Odstranite tipkovnico (glejte [Odstranitev tipkovnice](#)).
4. Odstranite sklop naslona za dlani (glejte [Odstranjevanje sklopa naslona za dlani](#)).
5. Odstranite akumulator (glejte [Odstranitev akumulatorja](#)).
6. Odstranite pomnilniški modul (glejte [Odstranjevanje pomnilniškega modula](#)).
7. Odklopite kabel sklopa ventilatorja in toplotnega odvoda na procesorju s priključka sistemske plošče za ventilator na procesorju.
8. Po vrsti (kot je prikazano na toplotnem odvodu procesorja) odvijte štiri vijake za pritrditev, s katerimi je toplotni odvod procesorja pritrjen na sistemsko ploščo.
9. Dvignite sklop ventilatorja in toplotnega odvoda na procesorju s sistemske plošče.



1	Sklop ventilatorja in toplotnega odvoda na procesorju	2	zaskočni vijaki (3)
3	kabel sklopa ventilatorja in toplotnega odvoda na procesorju		

## Ponovna namestitev sklopa ventilatorja in toplotnega odvoda na procesorju

 **OPOMBA:** Prvotno termalno pasto lahko ponovno uporabite, če sta originalni procesor in hladilno telo ponovno nameščena skupaj. Če ste procesor ali toplotni odvod procesorja izgubili, uporabite priloženo termalno pasto in tako zagotovite optimalni pretok toplote.

1. Sledite navodilom v [Preden začnete](#).
2. Očistite termalno pasto z dna sklopa ventilatorja in toplotnega odvoda na procesorju.
3. Osem vijakov za pritrditev na hladilno rebro procesorja poravnajte z luknjami za vijake na sistemski plošči in jih privijte po vrstnem redu (označeno na toplotnem odvodu procesorja).
4. Odklopite kabel sklopa ventilatorja in toplotnega odvoda na procesorju s priključka sistemske plošče za ventilator na procesorju.
5. Ponovno namestite pomnilniški modul (glejte [Ponovna namestitev pomnilniškega modula](#)).
6. Ponovno namestite akumulator (glejte [Ponovna namestitev akumulatorja](#)).
7. Ponovno namestite sklop naslona za dlani (glejte [Ponovna namestitev sklopa naslona za dlani](#)).
8. Ponovno namestite tipkovnico (glejte [Zamenjava tipkovnice](#)).
9. Ponovno namestite vratca z nalepko (glejte [Ponovna namestitev vratc z nalepko](#)).

 **POZOR:** Preden vklopite računalnik, namestite vse vijake in se prepričajte, da v notranjosti računalnika niso ostali odvečni vijaki. V nasprotnem primeru lahko poškodujete računalnik.

---

[Nazaj na vsebino](#)

[Nazaj na vsebino](#)

## Pokrovi priključkov

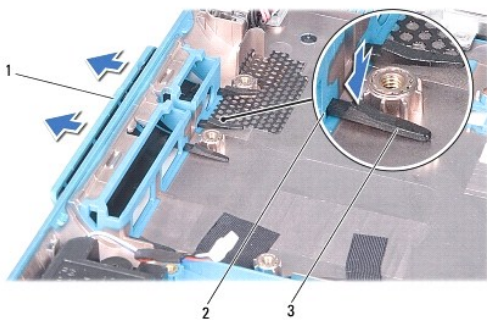
Priročnik za servisiranje Dell™ Inspiron™ 1090

- [Odstranjevanje pokrovov priključkov](#)
- [Ponovna namestitev pokrovov priključkov](#)

- ⚠ OPOZORILO:** Predno pričnete z delom v notranjosti računalnika, preberite varnostne informacije, ki so priložene računalniku. Za dodatne informacije o varnem delu obiščite domačo stran za skladnost s predpisi na naslovu [www.dell.com/regulatory\\_compliance](http://www.dell.com/regulatory_compliance).
- ⚠ POZOR:** Če želite preprečiti elektrostatično razelektritev, uporabite trak za ozemljitev ali se večkrat dotaknite nepobarvane kovinske površine (npr. priključka na računalniku).
- ⚠ POZOR:** Popravila na računalniku lahko izvaja le pooblaščen serviser. Garancija ne pokriva **škode zaradi servisiranja, ki ga Dell™ ni odobrila**.
- ⚠ POZOR:** Če želite preprečiti poškodbe sistemske plošče, odstranite glavno baterijo (glejte [Odstranitev baterije](#)), preden začnete z deli v notranjosti računalnika.

### Odstranjevanje pokrovov priključkov

1. Sledite navodilom v [Preden začnete](#).
2. Odstranite sistemsko ploščo (glejte [Odstranjevanje sistemske plošče](#)).
3. Pritisnite gumijaste zavihke na pokrovih priključkov in jih potisnite ven iz rež na ohišju računalnika.
4. Odstranite pokrove priključkov z ohišja računalnika.



1	pokrov priključkov (2)	2	reže na ohišju računalnika
3	gumijasti zavihki (4)		

### Ponovna namestitev pokrovov priključkov

1. Sledite navodilom v [Preden začnete](#).
  2. Postavite pokrove priključkov na mesto.
  3. Pritisnite pokrove priključkov in jih potisnite skozi reže na ohišju računalnika.
  4. Ponovno namestite sistemsko ploščo (glejte [Ponovna namestitev sistemske plošče](#)).
- ⚠ POZOR:** Preden vklopite računalnik, namestite vse vijake in se prepričajte, da v notranjosti računalnika niso ostali odvečni vijaki. V nasprotnem primeru lahko poškodujete računalnik.

---

[Nazaj na vsebino](#)

[Nazaj na vsebino](#)

## Tipkovnica

### Priročnik za servisiranje Dell™ Inspiron™ 1090

- [Odstranitev tipkovnice](#)
- [Zamenjava tipkovnice](#)

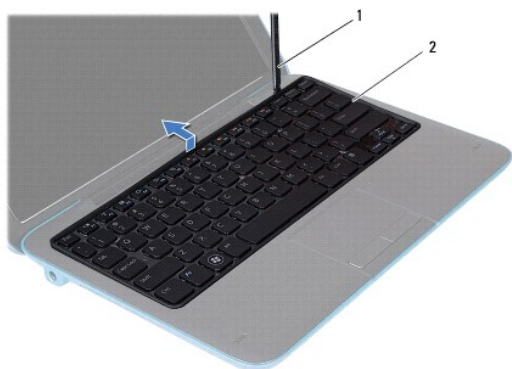
- ⚠ OPOZORILO:** Predno pričnete z delom v notranjosti računalnika, preberite varnostne informacije, ki so priložene računalniku. Za dodatne informacije o varnem delu obiščite domačo stran za skladnost s predpisi na naslovu [www.dell.com/regulatory\\_compliance](http://www.dell.com/regulatory_compliance).
- ⚠ POZOR:** Popravila na računalniku lahko izvaja le pooblaščen serviser. Garancija ne pokriva **škode zaradi servisiranja, ki ga Dell™ ni odobril**.
- ⚠ POZOR:** Če želite preprečiti elektrostatično razelektritev, uporabite trak za ozemljitev ali se večkrat dotaknite nepobarvane kovinske površine (npr. priključka na računalniku).
- 

## Odstranitev tipkovnice

1. Sledite navodilom v [Preden začnete](#).
2. Odstranite vratca z nalepko (glejte [Odstranitev vratc z nalepko](#)).
3. Odstranite tri vijake, s katerimi je tipkovnica pritrjena na ohišje računalnika.

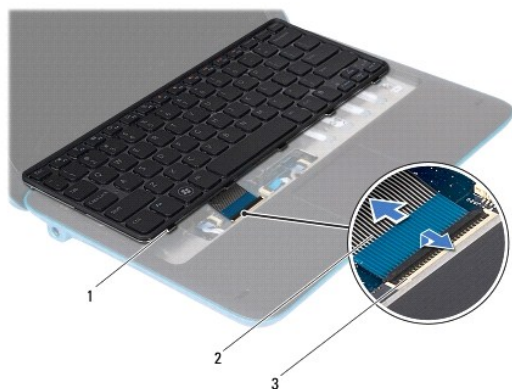


4. Obrnite računalnik in odprite zaslon, kolikor je mogoče.
- ⚠ POZOR:** Tipke na tipkovnici so krhke, zlahka se snamejo, njihova zamenjava pa vzame veliko časa. Pri odstranjevanju in uporabi tipkovnice bodite pazljivi.
- ⚠ POZOR:** Pri odstranjevanju in uporabi tipkovnice bodite izjemno pazljivi. Če ne boste pazili, lahko opraskate ploščo zaslona.
5. Plastično pero potisnite med tipkovnico in naslon za dlani.
  6. Dvignite tipkovnico brez da bi močno vlekli, ter jo dvignite proti zaslonu.



1	Plastično pero	2	tipkovnica
---	----------------	---	------------

7. Dvignite zapah priključka in odklopite kabel tipkovnice s priključka na sistemski plošči.



1	jezički tipkovnice (5)	2	kabel tipkovnice
3	Priključek kabla za tipkovnico		

8. Tipkovnico dvignite z računalnika.

## Zamenjava tipkovnice

1. Sledite navodilom v [Preden začnete](#).
2. Kabel tipkovnice potisnite v priključek na sistemski plošči, nato pa zapah priključka pritisnite navzdol, da pritrdite kabel.
3. Zatiče tipkovnice potisnite v reže na sklop naslona za dlani in tipkovnico spustite na pravo mesto.
4. Zaprite zaslon in obrnite računalnik.
5. Odstranite tri vijake, s katerimi je tipkovnica pritrjena na ohišje računalnika.
6. Ponovno namestite vratca z nalepko (glejte [Ponovna namestitev vratc z nalepko](#)).

△ **POZOR:** Preden vklopite računalnik, namestite vse vijake in se prepričajte, da v notranjosti računalnika niso ostali odvečni vijaki. V nasprotnem primeru lahko poškodujete računalnik.

---

[Nazaj na vsebino](#)



[Nazaj na vsebino](#)

## Vratca z nalepko

Priročnik za servisiranje Dell™ Inspiron™ 1090

- [Odstranitev vratc z nalepko](#)
- [Ponovna namestitev vratc z nalepko](#)

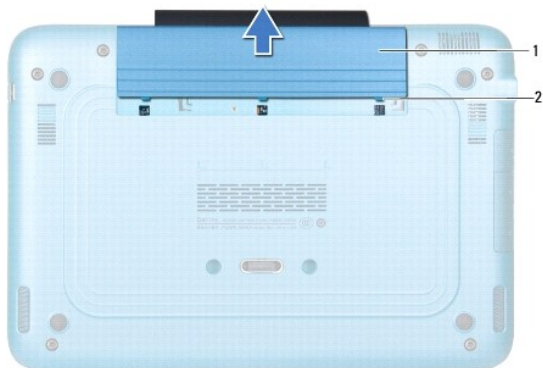
**⚠ OPOZORILO:** Predno pričnete z delom v notranjosti računalnika, preberite varnostne informacije, ki so priložene računalniku. Za dodatne informacije o varnem delu obiščite domačo stran za skladnost s predpisi na naslovu [www.dell.com/regulatory\\_compliance](http://www.dell.com/regulatory_compliance).

**⚠ POZOR:** Popravila na računalniku lahko izvaja le pooblaščen serviser. Garancija ne pokriva **škode zaradi servisiranja, ki ga Dell™ ni odobril**.

**⚠ POZOR:** Če želite preprečiti elektrostatično razelektritev, uporabite trak za ozemljitev ali se večkrat dotaknite nepobarvane kovinske površine (npr. priključka na računalniku).

## Odstranitev vratc z nalepko

1. Sledite navodilom v [Preden začnete](#).
2. Potisnite vratca z nalepko ven, da sprostite zavihke na vratcih z nalepko iz režze na ohišju računalnika.



1	Vratca z nalepko	2	zavihki vratc z nalepko (3)
---	------------------	---	-----------------------------

## Ponovna namestitev vratc z nalepko

1. Sledite navodilom v [Preden začnete](#).
2. Poravnajte zavihke vratc z nalepko z režami na ohišju računalnika, in jih potisnite na mesto.

[Nazaj na vsebino](#)

[Nazaj na vsebino](#)

## Pomnilniški modul

Priročnik za servisiranje Dell™ Inspiron™ 1090

- [Odstranjevanje pomnilniškega modula](#)
- [Ponovna namestitvev pomnilniškega modula](#)

- ⚠ **OPOZORILO:** Predno pričnete z delom v notranjosti računalnika, preberite varnostne informacije, ki so priložene računalniku. Za dodatne informacije o varnem delu obiščite domačo stran za skladnost s predpisi na naslovu [www.dell.com/regulatory\\_compliance](http://www.dell.com/regulatory_compliance).
- ⚠ **POZOR:** Popravila na računalniku lahko izvaja le pooblaščen serviser. Garancija ne pokriva **škode zaradi servisiranja, ki ga Dell™ ni odobril**.
- ⚠ **POZOR:** Če želite preprečiti elektrostatično razelektritev, uporabite trak za ozemljitev ali se večkrat dotaknite nepobarvane kovinske površine (npr. priključka na računalniku).
- ⚠ **POZOR:** Če želite preprečiti poškodbe sistemske plošče, odstranite glavni akumulator (glejte [Odstranitev akumulatorja](#)), preden začnete z deli v notranjosti računalnika.
- 🔧 **OPOMBA:** Pomnilniške module, ki jih kupite pri družbi Dell, krije garancija računalnika.

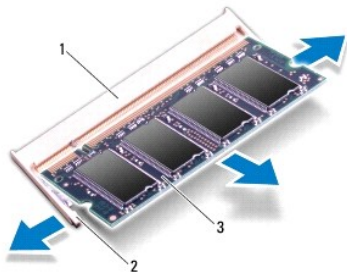
Glejte «Tehnični podatki» v *Navodilih za namestitvev*, ki so bila priložena vašemu računalniku, ali pa informacije o vrsti pomnilnika, ki ga podpira vaš računalnik, poiščite na [support.dell.com/manuals](http://support.dell.com/manuals).

Vaš računalnik ima en notranji priključek SODIMM.

---

## Odstranjevanje pomnilniškega modula

1. Sledite navodilom v [Preden začnete](#).
  2. Odstranite vratca z nalepko (glejte [Odstranitev vratc z nalepko](#)).
  3. Odstranite tipkovnico (glejte [Odstranitev tipkovnice](#)).
  4. Odstranite sklop naslona za dlani (glejte [Odstranjevanje sklopa naslona za dlani](#)).
  5. Odstranite akumulator (glejte [Odstranitev akumulator](#)).
- ⚠ **POZOR:** Da ne bi poškodovali priključka pomnilniškega modula, za razširitev pritrilnih sponk pomnilniškega modula ne uporabljajte orodja.
6. S prsti pazljivo razširite pritrilne sponke na vsaki strani priključka za pomnilniški modul, dokler pomnilniški modul ne izskoči.




1	Priključek pomnilniškega modula	2	Pritrdilni sponki (2)
3	Pomnilniški modul		

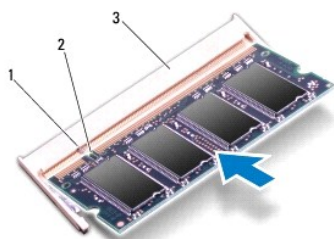
7. Pomnilniški modul odklopite s priključka za pomnilniški modul.

---

## Ponovna namestitev pomnilniškega modula

1. Sledite navodilom v [Preden začnete](#).
2. Zarezo na pomnilniškem modulu poravnajte z jezičkom na priključku pomnilniškega modula.
3. Pomnilniški modul trdno potisnite v priključek pomnilniškega modula pod kotom 45 stopinj in pomnilniški modul pritisnite navzdol, da se zaskoči na mesto. Če ne slišite klika, pomnilniški modul odstranite in ga ponovno namestite.

 **OPOMBA:** Če pomnilniški modul ni pravilno nameščen, se računalnik morda ne bo zagnal.



1	Jeziček	2	Zareza
3	Priključek pomnilniškega modula		

4. Ponovno namestite akumulator (glejte [Ponovna namestitev akumulatorja](#)).
5. Ponovno namestite sklop naslona za dlani (glejte [Ponovna namestitev sklopa naslona za dlani](#)).
6. Ponovno namestite tipkovnico (glejte [Zamenjava tipkovnice](#)).
7. Ponovno namestite vratca z nalepko (glejte [Ponovna namestitev vratc z nalepko](#)).
8. Napajalnik na izmenični tok priključite v računalnik in v električno vtičnico.
9. Vključite računalnik.

Da bi potrdili število nameščenih pomnilnikov:

Kliknite **Start**  → **Control Panel** (Nadzorna plošča) → **System and Security** (Sistem in varnost) → **System** (Sistem).

 **POZOR:** Preden vklopite računalnik, namestite vse vijake in se prepričajte, da v notranjosti računalnika niso ostali odvečni vijaki. V nasprotnem primeru lahko poškodujete računalnik.

---

[Nazaj na vsebino](#)

[Nazaj na vsebino](#)

## Brezžična kartica Mini Card

Priročnik za servisiranje Dell™ Inspiron™ 1090

- [Odstranjevanje kartic Mini-Card](#)
- [Ponovna namestitvev kartic Mini-Card](#)

- ⚠ OPOZORILO:** Predno pričnete z delom v notranjosti računalnika, preberite varnostne informacije, ki so priložene računalniku. Za dodatne informacije o varnem delu obiščite domačo stran za skladnost s predpisi na naslovu [www.dell.com/regulatory\\_compliance](http://www.dell.com/regulatory_compliance).
- ⚠ POZOR:** Popravila na računalniku lahko izvaja le pooblaščen serviser. Garancija ne pokriva **škode zaradi servisiranja, ki ga Dell™ ni odobril**.
- ⚠ POZOR:** Če želite preprečiti elektrostatično razelektritev, uporabite trak za ozemljitev ali se večkrat dotaknite nepobarvane kovinske površine (npr. priključka na računalniku).
- ⚠ POZOR:** Če želite preprečiti poškodbe sistemske plošče, odstranite glavni akumulator (glejte [Odstranitev akumulatorja](#)), preden začnete z deli v notranjosti računalnika.
- 🔧 OPOMBA:** Dell ne jamči združljivosti in ne nudi podpore za kartice Mini-Card proizvajalca, ki ni Dell.

Če ste brezžično kartico Mini-Card naročili skupaj z računalnikom, je kartica že nameščena.

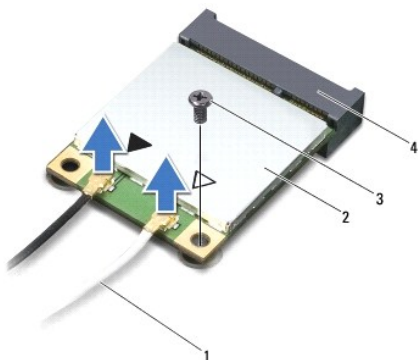
Vaš računalnik ima eno režo za polno kartico Mini-Card in eno režo za polovično kartico Mini-Card:

1. Ena namenska reža za celo Mini-Card kartico - mobilno široko pasovno ali prostrano brezžično omrežje (WWAN)
1. Ena reža za polovično kartico Mini-Card - podpira brezžično lokalno omrežje (WLAN) ali brezžični mikrovalovni dostopovni sistem Worldwide Interoperability for Microwave Access (WiMax).

**🔧 OPOMBA:** Reža za kartico Mini-Card ima lahko kartico Mini-Card že nameščeno ali pa ne, kar je odvisno od konfiguracije računalnika ob nakupu.

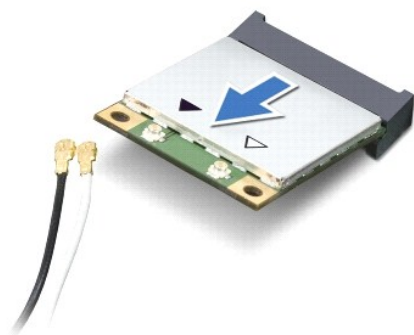
## Odstranjevanje kartic Mini-Card

1. Sledite navodilom v [Preden začnete](#).
2. Odstranite vratca z nalepko (glejte [Odstranitev vratc z nalepko](#)).
3. Odstranite tipkovnico (glejte [Odstranitev tipkovnice](#)).
4. Odstranite sklop naslona za dlani (glejte [Odstranjevanje sklopa naslona za dlani](#)).
5. Odstranite akumulator (glejte [Odstranitev akumulatorja](#)).
6. Odklopite antenska kabla s kartice Mini-Card.
7. Odstranite vijak, s katerim je kartica Mini-Card pritrjena na sistemsko ploščo.



1 Antenska kabla (2)	2 Kartica Mini-Card
3 Vijak	4 Priključek sistemske plošče

8. Kartice Mini-Card dvignite iz priključka sistemske plošče.



**POZOR:** Ko kartice Mini-Card ni v računalniku, jo shranite v zaščitno antistatično embalažo. Za več informacij glejte «Zaščita pred elektrostatično razelektritvijo», ki se nahaja v varnostnih informacijah, priloženih vašemu računalniku.

## Ponovna namestitev kartic Mini-Card

1. Sledite navodilom v [Preden začnete](#).
2. Kartico Mini-Card vzemite iz embalaže.

**POZOR:** Močno in enakomerno kartico potisnite na njeno mesto. Če uporabite prekomerno silo, lahko poškodujete priključek.

**POZOR:** Priključki so zaščiteni, da se s tem zagotovi pravilna namestitev. Če čutite upor, preverite priključke na kartici in na sistemski plošči ter ponovno poravnajte kartico.

**POZOR:** Da ne bi poškodovali kartice Mini-Card, kablov nikoli ne postavite pod kartico.


3. Priključek kartice Mini-Card v priključek sistemske plošče vstavite pod kotom 45 stopinj.
4. Drug konec kartice Mini-Card potisnite navzdol v režo na sistemski plošči in ponovno namestite vijak, s katerim je kartica pritrjena v sistemsko ploščo.
5. Priključite ustrezne antenske kabla na kartico Mini-Card, ki jo nameščate. Naslednja tabela prikazuje barvno shemo antenskih kablov za kartice Mini-Card, ki jih podpira vaš računalnik.

Priključki na kartici Mini-Card	Barvna shema antenskih kablov
<b>WLAN (2 antenska kablo)</b>	
Glavni WLAN (bel trikotnik)	Bel
Pomožni WLAN (črn trikotnik)	Črn
<b>WWAN (1 kabel za anteno)</b>	
Pomožni WWAN (črn trikotnik)	Črn s sivo črto

6. Ponovno namestite akumulator (glejte [Ponovna namestitev akumulatorja](#)).
7. Ponovno namestite sklop naslona za dlani (glejte [Ponovna namestitev sklopa naslona za dlani](#)).
8. Ponovno namestite tipkovnico (glejte [Odstranitev tipkovnice](#)).
9. Ponovno namestite vratca z nalepko (glejte [Ponovna namestitev vratc z nalepko](#)).

**POZOR:** Preden vklopite računalnik, namestite vse vijake in se prepričajte, da v notranjosti računalnika niso ostali odvečni vijaki. V nasprotnem primeru lahko poškodujete računalnik.

10. Namestite gonilnike in pripomočke za svoj računalnik, kot je zahtevano.

 **OPOMBA:** Če nameščate komunikacijsko kartico proizvajalca, ki ni Dell, morate namestiti ustrezne gonilnike in pripomočke.

---

[Nazaj na vsebino](#)

[Nazaj na vsebino](#)

## Sklop naslona za dlani

Priročnik za servisiranje Dell™ Inspiron™ 1090

- [Odstranjevanje sklopa naslona za dlani](#)
- [Ponovna namestitev sklopa naslona za dlani](#)

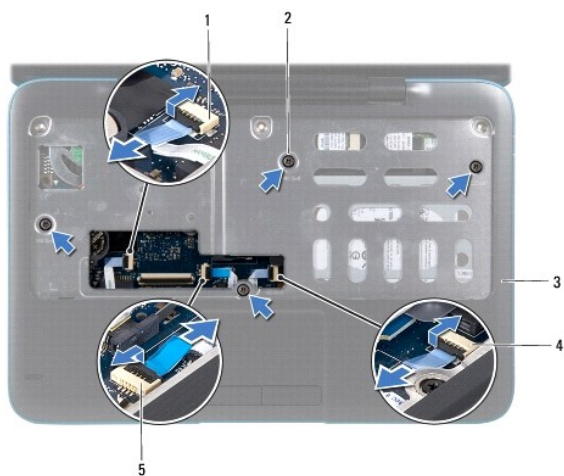
- ⚠ OPOZORILO:** Predno pričnete z delom v notranjosti računalnika, preberite varnostne informacije, ki so priložene računalniku. Za dodatne informacije o varnem delu obiščite domačo stran za skladnost s predpisi na naslovu [www.dell.com/regulatory\\_compliance](http://www.dell.com/regulatory_compliance).
- ⚠ POZOR:** Popravila na računalniku lahko izvaja le pooblaščen serviser. Garancija ne pokriva **škode zaradi servisiranja, ki ga Dell™ ni odobril**.
- ⚠ POZOR:** Če želite preprečiti elektrostatično razelektritev, uporabite trak za ozemljitev ali se večkrat dotaknite nepobarvane kovinske površine (npr. priključka na računalniku).
- ⚠ POZOR:** Če želite preprečiti poškodbe sistemske plošče, odstranite glavni akumulator (glejte [Odstranitev akumulatorja](#)), preden začnete z deli v notranjosti računalnika.
- 

## Odstranjevanje sklopa naslona za dlani

1. Sledite navodilom v [Preden začnete](#).
2. Odstranite vratca z nalepko (glejte [Odstranitev vratc z nalepko](#)).
3. Odstranite tipkovnico (glejte [Odstranitev tipkovnice](#)).
4. Zaprite zaslon in obrnite računalnik.
5. Odstranite 6 vijakov z osnove plošče računalnika.



6. Obrnite računalnik in odprite zaslon, kolikor je mogoče.
7. Dvignite zatič priključka in povlecite zavihek, da odklopite kabel sledilne ploščice, kabel senzorja levega dela in kabel senzorja desnega dela.
8. Odstranite štiri vijake, s katerimi je sklop počivala za dlan pritrjen na računalnik.



1	priključek kabla levega dela	2	Vijaki (4)
3	Sklop naslona za dlani	4	priključek kabla desnega dela
5	Priključek kabla sledilne ploščice		

**⚠ POZOR:** Sklop počivala za dlani pazljivo ločite od ohišja računalnika in poskrbite, da ga ne poškodujete.

- Z uporabo plastičnega noža, previdno povlecite sklop počivala za dlan skupaj z zadnjim robom in nato počasi odstranite sklop počivala za dlani iz računalnika.



1	Sklop naslona za dlani	2	Plastično pero
---	------------------------	---	----------------

- Dvignite nosilec počivala za dlani z osnove računalnika.

## Ponovna namestitev sklopa naslona za dlani

- Sledite navodilom v [Preden začnete](#).
- Poravnajte počivalo za dlani z osnovo računalnika in ga pritrдите na mesto.
- Potisnite kabel sledilne ploščice, kabel senzorja levega dela in kabel senzorja levega dela na priključke na sistemski plošči ter pritisnite zatiče priključkov, da jih pritrдите.
- Ponovno namestite štiri vijake, s katerimi je sklop počivala za dlan pritrjen na računalnik.
- Ponovno namestite tipkovnico (glejte [Zamenjava tipkovnice](#)).



6. Ponovno namestite šest vijakov na osnovo računalnika.
7. Ponovno namestite vratca z nalepko (glejte [Ponovna namestitev vratc z nalepko](#)).

 **POZOR:** Preden vklopite računalnik, namestite vse vijake in se prepričajte, da v notranjosti računalnika niso ostali odvečni vijaki. V nasprotnem primeru lahko poškodujete računalnik.

---

[Nazaj na vsebino](#)

[Nazaj na vsebino](#)

## Zvočniki

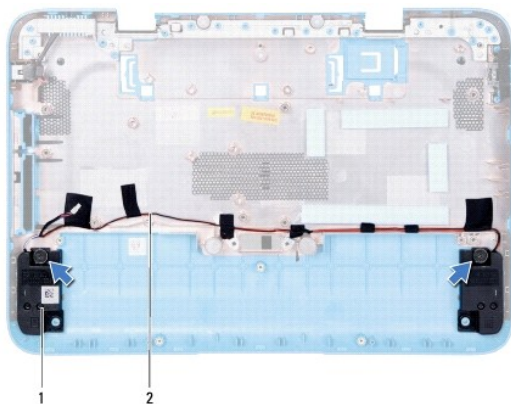
### Priročnik za servisiranje Dell™ Inspiron™ 1090

- [Odstranitev zvočnikov](#)
- [Ponovna namestitev zvočnikov](#)

- ⚠ OPOZORILO:** Predno pričnete z delom v notranjosti računalnika, preberite varnostne informacije, ki so priložene računalniku. Za dodatne informacije o varnem delu obiščite domačo stran za skladnost s predpisi na naslovu [www.dell.com/regulatory\\_compliance](http://www.dell.com/regulatory_compliance).
- ⚠ POZOR:** Če želite preprečiti elektrostatično razelektritev, uporabite trak za ozemljitev ali se večkrat dotaknite nepobarvane kovinske površine (npr. priključka na računalniku).
- ⚠ POZOR:** Popravila na računalniku lahko izvaja le pooblaščen serviser. Garancija ne pokriva **škode zaradi servisiranja, ki ga Dell™ ni odobril**.
- ⚠ POZOR:** Če želite preprečiti poškodbe sistemske plošče, odstranite glavni akumulator (glejte [Odstranitev akumulatorja](#)), preden začnete z deli v notranjosti računalnika.

## Odstranitev zvočnikov

1. Sledite navodilom v [Preden začnete](#).
2. Odstranite sistemsko ploščo (glejte [Odstranjevanje sistemske plošče](#)).
3. Odstranite dva vijaka (enega na vsakem zvočniku), ki pritrjujeta zvočnika na osnovo računalnika.



1	Zvočnika (2)	2	Vodilo kabla za zvočnike
---	--------------	---	--------------------------

4. Dvignite zvočnika skupaj z njunima kabloma iz osnove računalnika.

## Ponovna namestitev zvočnikov

1. Sledite navodilom v [Preden začnete](#).
  2. Postavite zvočnike na osnovo računalnika in povlecite kable zvočnikov skozi vodila.
  3. Privijte nazaj vijaka, ki pritrjujeta zvočnika na osnovo računalnika.
  4. Ponovno namestite sistemsko ploščo (glejte [Ponovna namestitev sistemske plošče](#)).
- ⚠ POZOR:** Preden vklopite računalnik, namestite vse vijake in se prepričajte, da v notranjosti računalnika niso ostali odvečni vijaki. V nasprotnem primeru lahko poškodujete računalnik.

---

[Nazaj na vsebino](#)

[Nazaj na vsebino](#)

## Matična plošča

Priročnik za servisiranje Dell™ Inspiron™ 1090

- [Odstranjevanje sistemske plošče](#)
- [Ponovna namestitev sistemske plošče](#)
- [Vnos servisne številke v BIOS](#)

**⚠ WARNING:** Predno pričnete z delom v notranjosti računalnika, preberite varnostne informacije, ki so priložene računalniku. Za dodatne informacije o varnem delu obiščite domačo stran za skladnost s predpisi na naslovu [www.dell.com/regulatory\\_compliance](http://www.dell.com/regulatory_compliance).

**⚠ POZOR:** Popravila na računalniku lahko izvaja le pooblaščen serviser. Garancija ne pokriva škode zaradi servisiranja, ki ga Dell™ ni odobril.

**⚠ POZOR:** Če želite preprečiti elektrostatično razelektritev, uporabite trak za ozemljitev ali se večkrat dotaknite nepobarvane kovinske površine (npr. priključka na računalniku).

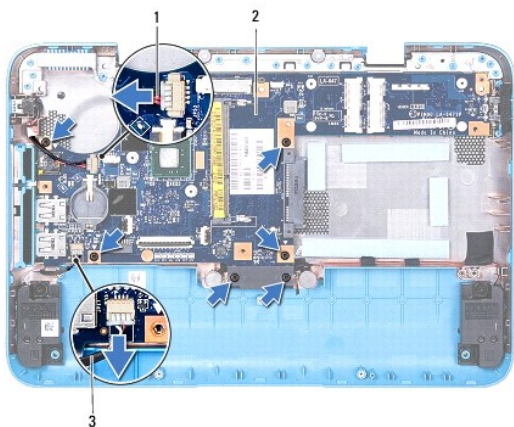
**⚠ POZOR:** Če želite preprečiti poškodbe sistemske plošče, odstranite glavni akumulator (glejte [Odstranitev akumulatorja](#)), preden začnete z deli v notranjosti računalnika.

**⚠ POZOR:** Komponente in kartice primite za robove ter se izognite dotikanju nožic in stikov.

---

## Odstranjevanje sistemske plošče

1. Sledite navodilom v [Preden začnete](#).
2. Odstranite vratca z nalepko (glejte [Odstranitev vratc z nalepko](#)).
3. Odstranite tipkovnico (glejte [Odstranitev tipkovnice](#)).
4. Odstranite sklop naslona za dlani (glejte [Odstranjevanje sklopa naslona za dlani](#)).
5. Odstranite akumulator (glejte [Odstranitev akumulatorja](#)).
6. Odstranite pomnilniški modul (glejte [Odstranjevanje pomnilniškega modula](#)).
7. Odstranite kartice Mini-Card (glejte [Odstranjevanje kartic Mini-Card](#)).
8. Odstranite sklop nosilca trdega diska (oglejte si [Odstranjevanje sklopa nosilca trdega diska](#)).
9. Odstranite gumbasto baterijo (glejte [Odstranitev gumbaste baterije](#)).
10. Odstranite sklop ventilatorja in toplotnega odvoda na procesorju (glejte [Odstranjevanje sklopa ventilatorja in toplotnega odvoda na procesorju](#)).
11. Odstranite sklop zaslona (glejte [Odstranjevanje sklopa zaslona](#)).
12. Kabel napajalnika odklopite iz priključka na sistemski plošči.
13. Kabel zvočnikov odklopite iz priključka na sistemski plošči.
14. Odstranite šest vijakov, s katerimi je pritrjena sistemska plošča na ohišje računalnika.



1	Priključni kabel napajalnika na izmenični tok	2	sistemska plošča
3	Kabel za zvočnike		

15. Priključke previdno odstranite iz rež računalnika, nato pa sistemsko ploščo dvignite iz osnove računalnika.



## Ponovna namestitev sistemske plošče

1. Sledite navodilom v [Preden začnete](#).
2. Poravnajte priključke na sistemski plošči z režami na osnovi računalnika in jo postavite na osnovo računalnika.
3. Namestite šest vijakov s katerimi je pritrjena sistemsko ploščo na osnovno računalnika.
4. Kabel zvočnikov priklopite v priključek na sistemski plošči.
5. Kabel priključka napajalnika priklopite na priključek na sistemski plošči.
6. Ponovno namestite sklop zaslona (glejte [Zamenjava sklopa ekrana](#)).
7. Ponovno namestite sklop ventilatorja in toplotnega odvoda na procesorju (glejte [Ponovna namestitev sklopa ventilatorja in toplotnega odvoda na procesorju](#)).
8. Ponovno namestite gumbasto baterijo (glejte [Ponovna namestitev gumbaste baterije](#)).
9. Ponovno namestite sklop nosilca trdega diska (oglejte si [Zamenjava sklopa trdega diska](#)).
10. Ponovno namestite kartico Mini-Card (glejte [Ponovna namestitev kartic Mini-Card](#)).
11. Ponovno namestite pomnilniški modul (glejte [Ponovna namestitev pomnilniškega modula](#)).
12. Ponovno namestite akumulator (glejte [Ponovna namestitev akumulatorja](#)).


13. Ponovno namestite sklop naslona za dlani (glejte [Ponovna namestitev sklopa naslona za dlani](#)).

14. Ponovno namestite tipkovnico (glejte [Zamenjava tipkovnice](#)).

15. Ponovno namestite vratca z nalepko (glejte [Ponovna namestitev vratc z nalepko](#)).

 **POZOR:** Preden vklopite računalnik, namestite vse vijake in se prepričajte, da v notranjosti računalnika niso ostali odvečni vijaki. V nasprotnem primeru lahko poškodujete računalnik.

16. Vklopite računalnik.

 **OPOMBA:** Ko se ponovno namestili sistemsko ploščo, vnesite servisno oznako računalnika v BIOS nadomestne sistemske plošče.

17. Vnesite servisno oznako (glejte [Vnos servisne številke v BIOS](#)).

---

## Vnos servisne številke v BIOS

1. Zagotovite, da je napajalnik na izmenični tok priključen in da je glavni akumulator pravilno nameščen.
  2. Vklopite računalnik.
  3. Za vstop v program za namestitev sistema med POST-om pritisnite <F2>.
  4. Pojdite do varnostnega zavihka in vstopite v storitveno oznako v polju **Set Service Tag** (Nastavitev servisne oznake).
- 


[Nazaj na vsebino](#)

[Nazaj na vsebino](#)

## Priročnik za servisiranje Dell™ Inspiron™ 1090

---

### Opombe, svarila in opozorila

 **OPOMBA:** OPOMBA označuje pomembne informacije, ki vam pomagajo bolje izkoristiti računalnik.

 **POZOR:** SVARILLO označuje možnost poškodb strojne opreme ali izgube podatkov, če ne upoštevate navodil.

 **OPOZORILO:** OPOZORILO označuje možnost poškodb lastnine, osebnih poškodb ali smrti.

---

Informacije v tem dokumentu se lahko spremenijo brez predhodnega obvestila.  
© 2010 Dell Inc. Vse pravice pridržane.

Blagovne znamke uporabljene v tem besedilu: Dell™ in logotip DELL, ter Inspiron™ so blagovne znamke družbe Dell Inc.; Microsoft®, Windows® in Windows logotip gumba start  so ali blagovne znamke ali zaščitene blagovne znamke družbe Microsoft Corporation v Združenih državah in/ali drugih državah.

Vsakršno razmnoževanje tega gradiva brez pisnega dovoljenja družbe Dell Inc. je strogo prepovedano.

November 2010      Rev. A00

---

[Nazaj na vsebino](#)